

Le train

Le train a été une invention révolutionnaire pour tous les pays du monde. Au Canada, il a permis de relier l'Est à l'Ouest tout en facilitant la colonisation des vastes prairies de l'Ouest. Le train a facilité les déplacements des colons. Avant le train, les gens voyageaient sur les rivières ou en charrettes. Les voyages pouvaient durer plusieurs mois. Un voyage en train se faisait en trois jours.

Le train servait à transporter le blé, les animaux, les personnes et les marchandises, le charbon, les os et même le courrier. Il était donc bien d'habiter une région traversée par une voie ferroviaire. Évidemment, les terres le long du tracé du chemin de fer coûtaient plus que celles qui en étaient éloignées.

Le train a beaucoup changé la vie dans l'Ouest. Par exemple, un gérant de magasin n'avait plus besoin de se rendre en ville pour acheter ses marchandises. Le chemin de fer les apportait directement à son village. Il gagnait ainsi beaucoup de temps puisqu'il n'avait plus besoin d'aller régulièrement en ville. Si une famille voulait retourner dans son pays natal, elle utilisait le train. Plutôt que d'hiverner dans un « homestead » en Saskatchewan, certains colons plus à l'aise retournaient passer l'hiver dans leur famille au Québec.

Avant la crise des années 1930, le réseau de voies ferrées s'est étendu partout en Saskatchewan. Le chemin de fer a eu un grand impact sur l'établissement des villages dans la province. Il y a de nombreux exemples de villages qui ont dû déménager parce que le tracé du chemin de fer était à un kilomètre ou deux du village existant. C'est le cas de Notre-Dame-d'Auvergne qui a dû déménager quand le Canadien Pacifique a construit la ligne ferroviaire au sud de la rivière Notukeu et a fondé son propre village, Ponteix, un demi-mille au sud de Notre-Dame.

Les compagnies, Canadien Pacifique, Grand Tronc et Canadian Northern Railway ont joué un rôle majeur dans la création d'un réseau ferroviaire sur l'ensemble de la Saskatchewan.

Le Canadien Pacifique a été la première compagnie à construire un chemin de fer transcontinental au Canada. Ce chemin de fer traversait le sud de la Saskatchewan. Le Canadian Northern Railway a construit un chemin de fer transcontinental qui traversait le centre de la Saskatchewan à Prud'homme et à Vonda.

Le Grand Tronc, le Canadian Northern et d'autres petites compagnies ferroviaires ont été fusionnées pour créer le Canadien National durant les années 1920.

Le premier train à vapeur, nommé « Rocket », a voyagé à 47 km/h en 1814 en Grande-Bretagne. Ce train a servi à transporter des passagers, des bagages, du courrier et des marchandises.

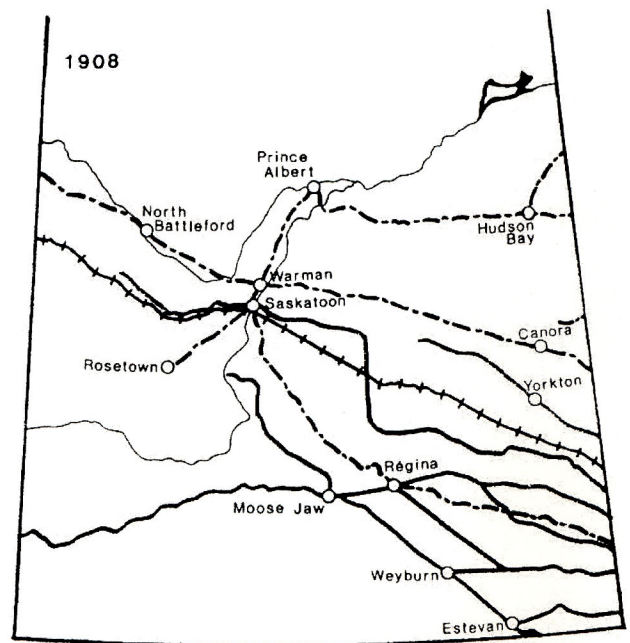
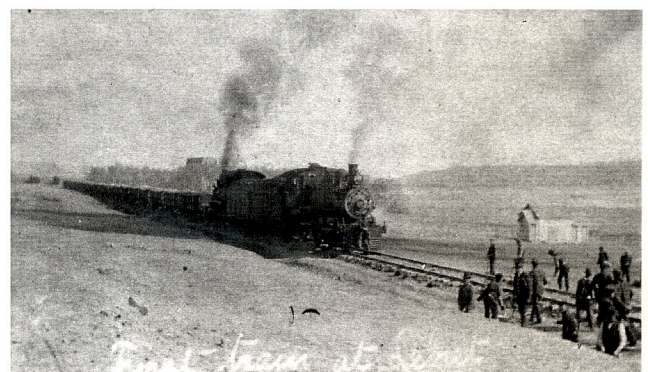


Photo: Lapointe, Richard et Tessier, Lucille, « Histoire des Franco-Canadiens de la Saskatchewan », La Société historique de la Saskatchewan, Regina, 1986, p.174



Le premier train qui est arrivé à Lebrét.
Photo: Université de Winnipeg

Activité 1

Comprendre la différence entre les moyens de transport de l'époque et d'aujourd'hui.

Un fermier se rend en chariot à Albertville, un village à 30 km de chez lui. Ses chevaux peuvent tirer le chariot à une vitesse de 7 km/h. Un passager se rend à Albertville par train et le train voyage à 70 km/h. Le passager est monté à bord 30 km au nord-ouest d'Albertville. Un comte et une comtesse font le voyage à Albertville en voiture et ils habitent 30 km au sud. Leur voiture peut voyager à une vitesse de 40 km/h, mais la pluie de la veille ne leur permet pas d'aller à plus de 20 km/h. Qui arrivera le premier? le deuxième? le troisième?

Votre enseignant est à 30 km d'Albertville et il conduit sa voiture à une vitesse de 100 km/h. Un pilote fait le même voyage en avion, allant à une vitesse de 300 km/h. Qui arrivera le premier? le deuxième?

Discutez des moyens de transport contemporains et de ceux d'autrefois.



Un train fait un arrêt à Gravelbourg.
Photo: Université de Winnipeg

Bibliographie

Collier's Encyclopedia, États-Unis, New York, 1996, p. 633-651

Lapointe, Richard et Tessier, Lucille. Histoire des Franco-Canadiens de la Saskatchewan, La Société historique de la Saskatchewan, Regina, 1986, p. 12-14 et 172-189

<http://cnc.virtuelle.ca/albersak/vie/travail/commerces.html>

<http://www.sciencetech.technomuses.ca/francais/schoolzone/basesurtrainvapeur.cfm>

http://fr.wikipedia.org/wiki/Canadien_Pacifique

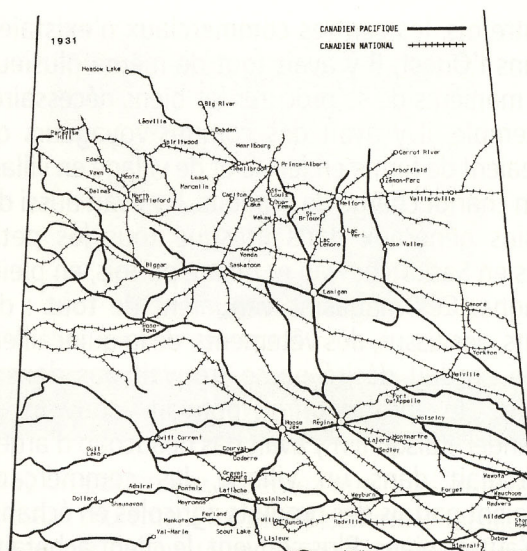
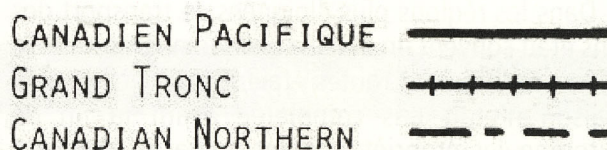


Photo: Lapointe, Richard et Tessier, Lucille, « Histoire des Franco-Canadiens de la Saskatchewan », La Société historique de la Saskatchewan, Regina, 1986, p.175



Activité 2

Montrez la carte des chemins de fer en 1902 et demandez aux élèves de prédire où se trouvaient les chemins de fer en 1908 et 1931.

Activité 3

Le site qui suit explique le fonctionnement du train et offre plusieurs détails pertinents sur le train. Laissez les élèves le parcourir.

<http://www.sciencetech.technomuses.ca/francais/schoolzone/basesurtrainvapeur.cfm>

Demandez aux élèves de rédiger quelques phrases pour résumer deux choses qu'ils ont apprises.