

Des milliers de kilomètres de chemin de fer en Saskatchewan

Le rêve a commencé en 1870 : un rêve d'unir l'Est et l'Ouest du Canada par une voie ferrée, la transcanadienne. Avec le chemin de fer comme mode de transport, la colonisation dans l'Ouest serait enfin possible!

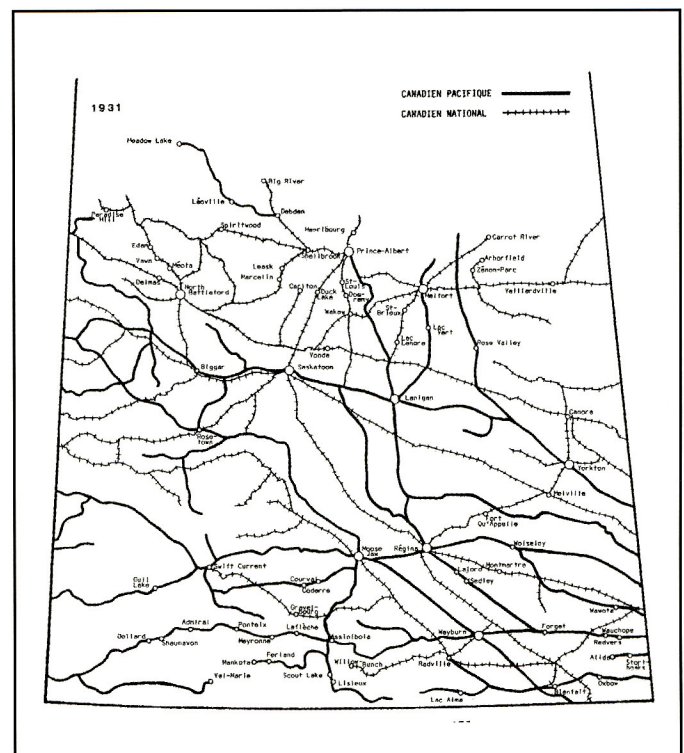
La construction du chemin de fer du Canadien Pacifique, entre 1878 et 1885, a été réalisée grâce à des subventions du Gouvernement fédéral. Au début, la compagnie du Canadien Pacifique proposait de passer dans le nord de la province, au sud de Prince Albert et par Battleford. C'est pourquoi la capitale des Territoires du Nord-Ouest se retrouve à Battleford en 1876. Mais, au début des années 1880, la compagnie change d'idée; elle décide de construire une route dans le sud des Territoires du Nord-Ouest, longeant la frontière américaine. Cette décision a été prise pour deux raisons : d'abord, John Macoun, un expert botaniste, a soumis un rapport affirmant que les terres dans le sud étaient plus fertiles et attireraient un plus grand nombre de colons. Ceci contredisait les conclusions de John Palliser. En réalité, Macoun avait traversé les Prairies durant une période anormalement humide, ce qui l'avait mené à croire que l'agriculture serait plus propice dans le sud que dans le nord. Deuxièmement, des spéculateurs avaient réservé les meilleures terres le long du vieux tracé. Le Canadien Pacifique voulait profiter des meilleures terres et a donc décidé de construire dans le sud. La compagnie a réservé tout le terrain sur plusieurs kilomètres au nord et au sud de la nouvelle voie. C'est ainsi que les villes de Moosomin, Maple Creek et Regina sont devenues des centres urbains et Moose Jaw est devenue le centre du transport ferroviaire en Saskatchewan. La voie ferrée était devenue tellement importante que, lorsqu'elle était construite à deux kilomètres d'un village, tout le village déménageait ou cessait d'exister.

La construction du chemin de fer du Canadien Pacifique a été complétée en 1885. La mise en place de ce système ferroviaire a eu des effets sociaux et économiques plus révolutionnaires que l'arrivée de l'avion, un demi-siècle plus tard.

L'arrivée du système de transport ferroviaire n'a pas plu à tout le monde. Au début, le Canadien Pacifique avait le monopole sur le transport ferroviaire dans l'Ouest. La compagnie en profitait pour établir des tarifs élevés pour le transport de la marchandise et des grains. Finalement, la province du Manitoba et les Territoires du Nord-Ouest ont forcé le Gouvernement fédéral à agir; en 1888, ils ont éliminé le monopole du Canadien Pacifique et ont ouvert le système de transport à d'autres compagnies ferroviaires.

Deux compagnies, la *Canadian Northern* et le Grand Tronc Pacifique ont fait concurrence au Canadien Pacifique en construisant chacune leur propre voie transcontinentale.

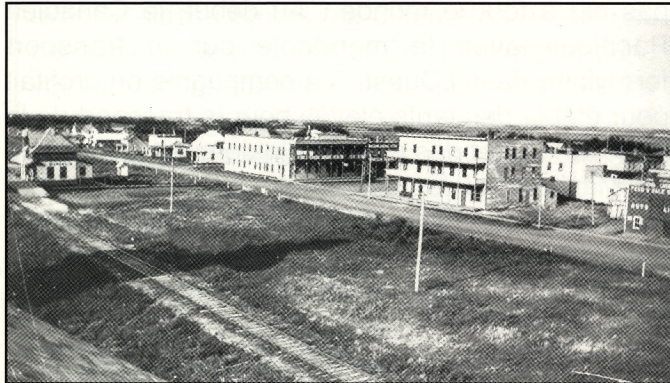
En 1930, la Saskatchewan comptait le plus grand nombre de kilomètres de voie ferrée au Canada, presque deux fois plus de kilomètres qu'en Ontario.



Le réseau ferroviaire en Saskatchewan.

Photo : Histoire des Franco-Canadiens de la Saskatchewan

Les trains ne transportaient pas seulement du grain et des passagers. Ils étaient un système de poste fiable et ils apportaient le charbon avec lequel les gens chauffaient leurs maisons. Les trains étaient aussi un service de livraison pour les catalogues comme celui d'Eaton's — ils transportaient même des objets de luxe comme des pianos que les nouveaux colons faisaient venir d'Europe.



La gare et l'hôtel de Marcelin.

Photo : Archives de la Saskatchewan

Activité N° 1

Composez une chanson qui explique l'histoire du chemin de fer en Saskatchewan.



Un wagon du Canadian National.

Photo : Société historique de la Saskatchewan



À la gare de Gravelbourg.

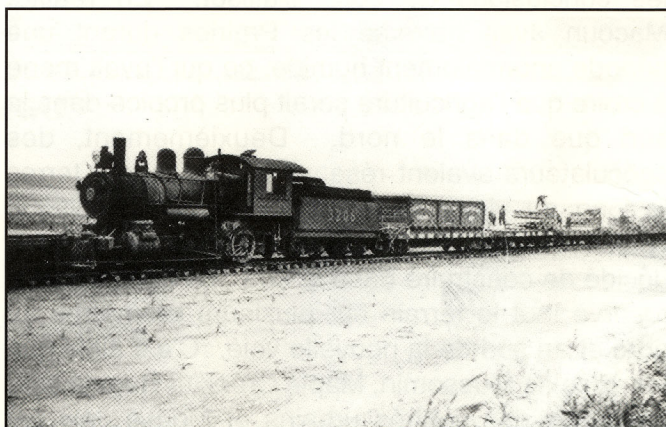
Photo : Western Canada. Pictorial Index

Activité N° 2

Selon vos connaissances, quels étaient les modes de transport au Canada au début de la colonisation (1688 à 1908)? Exemples : à pied, à cheval, en chariot, en train, etc.

Comment l'arrivée du chemin de fer a-t-elle affecté les colons de la Saskatchewan?

Depuis, le chemin de fer a fait place aux autoroutes et au transport aérien. Selon vous, quel sera le prochain grand changement dans les moyens de transport? Soyez créatifs !



Le premier train à Laflèche en 1913.

Photo : Archives de la Saskatchewan

Bibliographie

ARCHER, John H., Saskatchewan, A History, Western Producer Prairie Books, Saskatoon, 1980

BROADFOOT, Barry, The Pioneer Years 1895-1914, Doubleday Canada Limited, Ontario, 1976

LAPOINTE, Richard et Lucille Tessier, Histoire des Franco-Canadiens de la Saskatchewan, Société historique de la Saskatchewan, 1986, p.12-14